

RAP PORT D'ACT IVITÉS

2021-2022



**TRAJECTOIRE
EMPLOI**

ORIENTATION • INTÉGRATION
ENTREPRENEURIAT

TABLE DES MATIÈRES



3

Mot de la présidente
et de la directrice générale

5

Conseil d'administration et équipe

7

L'année en un coup d'œil

8

Services d'aide à l'emploi
Lévis
Bellechasse
Lotbinière

11

Créneau Carrefour jeunesse
Everest
Transit
Entrepreneuriat
Bénévolat et volontariat

17

Activités spéciales

19

Trajectoire-emploi dans son milieu
Partenariats
Conseils d'administration et d'établissement
Collaborations et concertation
Autres affiliations

23

Communication et promotion



Mot de la présidente et de la directrice générale

2021-2022 a été une année remplie de rebondissements pour l'équipe de Trajectoire-emploi! Notre 5e année d'existence fut marquée par :

- la mise en place d'une nouvelle structure organisationnelle impliquant un poste de direction générale et deux postes de direction;
- la réception d'un nouveau financement à la mission provenant du Secrétariat à l'action communautaire et aux initiatives sociales;
- une révision importante du cadre des Services d'aide à l'emploi financés par Services Québec, afin qu'il soit davantage en adéquation avec les besoins actuels des individus;
- l'ouverture d'un bureau satellite dans Bellechasse, permettant de rencontrer les personnes de 35 ans et plus qui résident dans cette partie de notre territoire;
- la mise sur pied du projet Nomade visant à rejoindre les jeunes qui ne sont ni en emploi, ni aux études, ni en formation;
- des mouvements de personnel.

À l'instar de nombreux autres organismes communautaires, nous sommes touchés par l'enjeu de l'attraction et de la rétention de notre personnel dans un marché du travail qui pullule d'opportunités. Au cours des derniers mois, nous avons d'ailleurs interpellé le gouvernement, via nos deux regroupements nationaux, pour réclamer des moyens financiers afin de maintenir notre expertise. Les services que nous offrons sont nécessaires pour faire face aux défis de la pénurie de main d'œuvre qui frappe le Québec actuellement, mais ils seront fragilisés.

En ce qui concerne nos services, nous recevons de plus en plus de personnes à besoins atypiques et de personnes immigrantes qui souhaitent trouver leur place sur le marché du travail. Notre agilité est mise à profit pour leur offrir un accompagnement très personnalisé, qui peut se poursuivre même quand la personne a trouvé un emploi. C'est d'ailleurs notre plus grande source de motivation et ce qui donne du sens à notre travail!

Vous trouverez dans les pages qui suivent le compte-rendu détaillé de nos activités et résultats de l'année.

Bonne lecture!

Mélanie Rhéaume, présidente
Cathie Desmarais, directrice générale



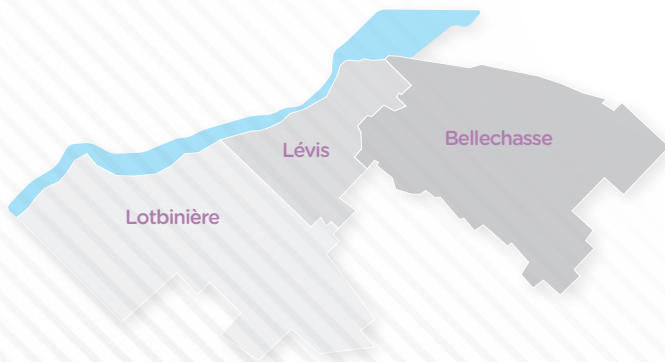
Mélanie Rhéaume



Cathie Desmarais



Trajectoire- emploi est né en 2017 de la fusion de deux CJE et d'un club de recherche d'emploi. Si la nouvelle organisation est jeune, ne vous y trompez pas, l'expertise est solide et l'expérience des 25 conseillères et conseillers est riche et considérable. Les services sont offerts à la population résidant à Lévis et sur les territoires de Bellechasse et Lotbinière. Ils couvrent l'accompagnement et le soutien à l'intégration de l'individu au marché du travail; le bilan et l'orientation; le développement des compétences et l'exploration professionnelle ainsi que les projets communautaires, l'entrepreneuriat et le volontariat.



Mission

Accompagner toute personne qui souhaite s'engager dans la réalisation de son potentiel à différents moments de son cheminement scolaire et professionnel.

Valeurs

Professionalisme | Adaptabilité | Respect | Accessibilité

Champs d'intervention spécialisés

Employabilité, orientation/réorientation/transition de carrière, persévérance scolaire, entrepreneuriat jeunesse.

Clientèle

Toute personne de 15 ans et plus engagée dans un cheminement scolaire ou professionnel.

Territoires desservis

Lévis | Bellechasse | Lotbinière





L'équipe Trajectoire-emploi

Conseil d'administration

Mélanie Rhéaume, présidente
 Jean-François Dallaire, vice-président
 Samuel St-Yves-Durand, trésorier
 Linda Quintin, secrétaire
 Agathe Szczerbinski, administratrice
 Francis Ouellet, administrateur
 Pascal Goyette, administrateur

Administration

Cathie Desmarais, directrice générale
 Émilie Marceau, codirectrice générale
 Services et ressources humaines
 (jusqu'en août 2022)
 Pierre Auger, directeur
 Ressources humaines
 Kevin Lacasse, directeur
 Développement, partenariats et
 communications
 Josée Lavoie, secrétaire
 Mélanie Bégin, secrétaire
 Rahil Khaled, technicienne-comptable

Intervenant.es psychosociaux

Annie Dumais
 Ellen Levac (jusqu'en août 2021)
 Gabrielle Lavallée
 Kelly Maillé-Noël
 Lou Gagnon-Tremblay
 Lycia Martineau
 Maude Aubin-Brosseau
 Maude Bélanger-Poulin
 Stéphanie Hamel

L'équipe Trajectoire-emploi



Conseillères en emploi

Alexandra Roy
Babette Cuyvers
Catherine Roy-Lemieux
Christiane Legros
Émilie Brochu
Gisèle St-Jacques
Jonathan Robitaille-Borgia
Mary-Claude Pichette-Mercier
Mélissa Labrecque (jusqu'en avril 2022)
Nathalie Beaulieu
Valérie Soucy (jusqu'en juillet 2021)

L'équipe de conseiller.ère.s et agent.e

Conseiller en intégration socioprofessionnelle

Jean-Sébastien Dubé (jusqu'en août 2021)
Jean-Sébastien Roy

Conseillères d'orientation

Annick Veillette (congé parental)
Claudia Grenier
Roxanne Lavoie
Sylvie Royer
Valérie Tremblay

Agent.e.s de projets

Casey Deschenes
Samuel Labbé (emploi d'été)
Véronique Talbot (jusqu'en octobre 2021)

Agente de communication

Yvonne Sawadogo

L'année 2021-2022 en un coup d'œil



Budget de 1,7 million \$

- 28 > employés
- 3 > territoires desservis
- 404 > nouvelles inscriptions aux SAE
- 165 > jeunes rejoins dans le CCJ
- 13 > partenariats au profit de la communauté
- 888 > publications dans les journaux et médias sociaux
- 973 > personnes rejointes dans l'ensemble des activités
- 7 > administrateurs
- 11 > services d'aide à l'emploi (SAE)
- 5 > volets Créneau Carrefour Jeunesse (CCJ)
- 259 > personnes inscrites aux activités spéciales
- 11 > comités et instances auxquels nous participons activement

SERVICES D'AIDE À L'EMPLOI

Point de départ

Une base pour entreprendre ses démarches en ayant des outils et des stratégies adaptés à ses besoins.

Orientation

Parce que deux têtes valent mieux qu'une pour trouver son chemin vers un projet professionnel réaliste, réalisable, motivant et satisfaisant!

Compétences-Action

Bilan des compétences acquises pour mieux se repositionner sur le marché du travail, en fonction de ses forces et intérêts. Un autoportrait professionnel qui donne confiance.

Reflex

Une formule à la fois complète et souple pour profiter d'un coaching personnalisé et de soutien dans la recherche d'un emploi. Un réflexe à adopter pour des résultats rapides!

Station-service

Pour faire le plein de motivation et recharger ses batteries dans un environnement dynamique et inspirant, afin de poursuivre sa recherche d'emploi de façon proactive.

Première classe

Pour obtenir le maximum de service et un soutien très personnalisé, afin de traverser l'orientation et la recherche d'emploi dans des conditions optimales. Parfait quand la distance à parcourir est longue et qu'il y a de la turbulence.

Destination X

Une option gagnante pour trouver son X! Volet Exploration en entreprise dans le but de valider ses intérêts et ses compétences et volet Intégration et maintien en emploi avec le soutien d'un conseiller.

Projet 180°

Pour faire un grand virage dans sa situation personnelle et professionnelle, reprendre du pouvoir sur sa vie et développer ses forces.

Démarcheurs d'emploi

Accompagnement de A à Z tout au long des démarches de recherche d'emploi et de réintégration sur le marché du travail et maintien en emploi avec le soutien d'un conseiller.

Retraités au boulot

Pour les personnes qui veulent rester actives sur le marché du travail, mais qui ont besoin de réfléchir au type d'emploi qui leur conviendrait. Parce qu'être heureux au travail, c'est important à tout âge.

Services-conseils en entrepreneuriat

Devenir entrepreneur ou travailleur autonome, c'est un choix professionnel qui doit aussi être réfléchi. Ce service permet de discuter de son projet et de connaître les ressources spécialisées.



Services dans Bellechasse

Accompagnement personnalisé selon les besoins

Présent sur ce territoire depuis 1984 (auparavant sous le nom de Passage-Travail), Trajectoire-emploi offre des services personnalisés aux personnes de 35 ans et plus pour les outiller dans toutes les étapes de leur démarche d'intégration en emploi :

CV, information sur le marché de l'emploi local, stratégies, entrevues, accompagnement en début d'emploi.

Ces services sont offerts sur rendez-vous et sur demande, au 116D, rue de la Fabrique à Saint-Lazare ou ailleurs dans la MRC en collaboration avec des partenaires du milieu.

Collaboration aux Plateaux d'insertion de Bellechasse

Les Plateaux sont composés de neuf organisations à vocation sociale qui accueillent des adultes souhaitant renouer avec le travail, dans un milieu favorisant leur réintégration.

La CDC de Bellechasse coordonne un réseau de collaborateurs qui gravite autour des Plateaux et offre du soutien aux participants et participantes. Ainsi, depuis près de 12 ans, Trajectoire-emploi aide les personnes de 35 ans et plus à développer des outils et des stratégies de recherche d'emploi efficaces. Cette aide prend la forme d'ateliers de groupe et de services-conseils individuels directement sur le Plateau.

Nous participons aussi au comité de suivi des Plateaux d'insertion.

Services dans Lotbinière

Présent dans Lotbinière depuis 1984 (auparavant sous le nom de Passage-Travail), Trajectoire-emploi offre des services-conseils professionnels et un accompagnement de qualité aux personnes de 18 ans et plus à la recherche d'un emploi.

Que ce soit pour rédiger un CV tendance, connaître les bonnes techniques de recherche d'emploi, trouver les emplois disponibles localement ou dans la région, notre conseillère est là pour aider chaque personne à trouver son X sur le marché du travail.

Les services sont offerts sur demande et sur rendez-vous au 6375, rue Garneau à Sainte-Croix ou ailleurs en collaboration avec des partenaires du milieu.



STATISTIQUES

DU 1^{er} JUILLET 2021 AU 30 JUIN 2022

Nombre de nouveaux parcours **450**
 Nombre de parcours encore actifs au 1^{er} juillet 2022 **22**

RÉSULTATS DE MAINTIEN APRÈS 4 MOIS

Démarcheurs d'emploi 100 %
 Destination X 100 %

SOURCE DE REVENUS

Emploi	37 %
Sans revenu	21 %
Assurance-emploi	19 %
Aide financière de dernier recours	12 %
Prestations gouvernementales	11 %
Travailleur autonome	1 %

SOURCE DE RÉFÉRENCE

Centre local d'emploi	21 %
Partenaires communautaires et publics	17 %
Publicité et kiosques	12 %
Parents / amis	16 %
A déjà utilisé nos services	11 %
Organisation en santé et services sociaux	10 %
Services Canada	3 %
Établissements scolaires	2 %
Autre / Inconnue	9 %

RÉSULTATS OBTENUS À LA FERMETURE DU DOSSIER

30 %	Intègre un emploi
8 %	Toujours en recherche d'emploi
9 %	Référé dans un autre service
10 %	Intègre ou poursuit ses études
5 %	Poursuit son emploi ou retour chez l'ancien employeur
5 %	Abandonne sa démarche
5 %	Reporte à plus tard sa recherche d'emploi ou ne retourne pas sur le marché du travail
2 %	Référé à l'externe
4 %	En rétablissement personnel / En congé de maternité ou problème de santé
1 %	Démarre son entreprise ou devient travailleur autonome
15 %	Impossible à rejoindre
6 %	Autre

NIVEAU DE SCOLARITÉ

Professionnel	21 %
Collégial	17 %
Secondaire complété	17 %
Universitaire	17 %
Sec. non complété	13 %
Primaire	2 %
Autre	13 %

404
nouvelles personnes

GENRE

Homme	51,5 %
Femme	48 %
Autres	0,5 %

ÂGE

15-20	11 %
21-35	38 %
36-49	19 %
50-64	29 %
65 +	3 %

CRÉNEAU CARRÉFOUR JEUNESSE

ANNÉE DU 1^{er} AVRIL 2021 AU 31 MARS 2022



Nombre de nouveaux parcours **53**
Nombre de parcours encore actifs au 1^{er} avril 2022 **4**

Ce service s'adresse aux jeunes âgés entre **15 et 19 ans** qui démontrent des signes de démotivation scolaire ou qui ont décroché depuis moins de 6 mois. Il offre un **accompagnement individualisé visant la persévérance scolaire et l'intégration en emploi.**

Everest, c'est aussi un travail constant de **partenariat**. De nombreux liens sont tissés et entretenus avec les établissements scolaires et les autres organismes du milieu, dans le but de fournir un **filet de sécurité** adéquat aux jeunes qui se trouvent à un moment déterminant de leur parcours scolaire.

Au cours de l'année, **plusieurs actions de représentation** ont été réalisées pour faire connaître Everest aux partenaires du milieu. Des **kiosques** ont également été animés dans les deux principales écoles secondaires de Lévis.

53
jeunes

GENRE

Homme 62 %
Femme 36 %
Autres 2 %

ÂGE

15 et - 51 %
16 17 %
17 11 %
18 13 %
19 2 %
19 et + 6 %

RÉSULTATS OBTENUS À LA FERMETURE DU DOSSIER

Se maintient en formation 21 %
Intègre un emploi 35 %
Abandonne sa démarche 11 %
Inconnu 27 %
Reporte à plus tard sa recherche d'emploi 6 %

SOURCE DE RÉFÉRENCE

Parents/amis 32 %
Organisme communautaire 26 %
Établissement scolaire 23 %
Organisation en santé et services sociaux 11 %
Publicité et kiosques 2 %
Services Québec 0 %
Inconnue 6 %



Les Journées de la persévérance scolaire (JPS)

Nos gestes, un plus pour leur réussite.

Les JPS se sont déroulées du **14 au 18 février 2022** sous le thème « *Merci d'être porteurs de sens* ». À Lévis, un mur de l'inspiration a été créé dans les locaux de Trajectoire-Emploi. Ce projet consistait à mettre de l'avant ce qui motivait ou avait motivé les étudiants durant leur parcours scolaire. Les élèves de l'École du Milieu de Lévis, du projet 180, du volet Everest ainsi que les participants du Lab-Emploi et les employés de Trajectoire-emploi ont pu témoigner sous forme de courtes phrases ou d'images. Ainsi, ce sont 40 personnes qui ont participé à mettre de l'avant la persévérance scolaire chez Trajectoire-emploi !

Lors d'un accueil persévérant à l'UQAR - Campus de Lévis, les étudiants ont été reçus avec cafés et chocolats chauds en plus d'être invités à participer aux différentes activités montées par l'Université ainsi que par les intervenants de Trajectoire-emploi. Conciliation études-travail, persévérance scolaire et encouragement à persévérer ont notamment été abordés.

80 personnes ont pu bénéficier de ce moment le 16 février 2022 dans le hall de l'université.



Transit

Un temps d'arrêt bénéfique pour mieux repartir vers sa destination!

Ce projet vise le développement de l'autonomie personnelle et sociale chez les jeunes âgés de 16 à 35 ans, qui présentent un potentiel d'employabilité à moyen ou long terme. Les intervenantes Transit offrent un accompagnement personnalisé et évolutif ayant pour but de :

- Comblent les besoins de base
- Stabiliser la situation personnelle
- Traverser une période de transition difficile
- Développer des habiletés sociales
- Acquérir une plus grande autonomie
- Développer un projet de vie réaliste et concret
- Améliorer les habitudes de vie (budget, alimentation, santé, hygiène)
- Connaître et utiliser les ressources du milieu

L'intervention s'articule autour d'un plan d'action structuré qui cible les priorités et guide la personne dans ces démarches, une étape à la fois. Plusieurs ressources du milieu sont utilisées pour offrir le soutien approprié en fonction des besoins des clients. Des références sont faites régulièrement vers notre réseau de partenaires :

- Comptoir alimentaire Le Grenier
- Le Filon
- Centre aide et prévention jeunesse
- Centre local d'emploi du littoral
- CISSS
- Centre d'éducation des adultes des Navigateurs
- École secondaire les Etchemins
- Écolivres
- Café La Mosaïque
- Maisons de la famille
- Alter-Justice
- Alliance-Jeunesse
- École du Milieu de Lévis
- Maison St-Louis
- Espace Mélilot
- ACEF
- OMH Lévis



L'implication sociale est également utilisée comme outil d'intégration sociale, de développement des compétences et de sensibilisation à la participation citoyenne.

Ainsi, au cours de l'année, du bénévolat a été effectué au comptoir alimentaire Le Grenier, chez Écolivres et au Café La Mosaïque. En considérant les besoins de notre clientèle, des activités de groupe ont été offertes à une clientèle ayant un Trouble du Spectre de l'Autisme.

Des groupes de discussion ont été intégrés afin de leur permettre d'améliorer leurs habiletés relationnelles et savoir-être.



STATISTIQUES

DU 1^{er} AVRIL 2021 AU 31 MARS 2022



Nombre de nouveaux parcours **40**
 Nombre de parcours encore actifs au 1^{er} avril 2022 **31**

SOURCE DE REVENUS

Sans revenu	35 %
Emploi	28 %
Aide financière de dernier recours	25 %
Assurance-emploi	10 %
Prestations gouvernementales	3 %

SOURCE DE RÉFÉRENCE

Organisation en santé et services sociaux	12 %
Partenaires	23 %
A déjà utilisé les services	40 %
Parents/amis	15 %
Établissement scolaire	10 %

RÉSULTATS OBTENUS À LA FERMETURE DU DOSSIER

28 %	Intègre un emploi
9 %	Accompagnement terminé/réussi
9 %	Référé à l'externe
7 %	Intègre les études
4 %	Poursuit dans son emploi
4 %	En rétablissement personnel
4 %	Abandonne sa démarche
4 %	Référé à l'interne
13 %	Impossible à rejoindre
11 %	Déménagement
7 %	Autre

NIVEAU DE SCOLARITÉ

Secondaire non complété	20 %
Primaire	20 %
Professionnel	15 %
Secondaire complété	13 %
Collégial	5 %
Autre (CFER, FMS, FPT, TDG)	27 %

41
nouvelles personnes

GENRE

Homme	67,5 %
Femme	30 %
Autres	2,5 %

ÂGE

15-17	13 %
18-25	58 %
26-35	30 %

L'entrepreneuriat

Les jeunes, toujours un grand intérêt pour l'entrepreneuriat

Cette année, le concours Face aux dragons était de retour ! **Cette 8e édition du concours** a été une occasion de traduire le soutien indéfectible de Trajectoire-emploi pour la réussite entrepreneuriale des jeunes.

Onze (11) participants de différents niveaux d'études (secondaire, collégial et universitaire) ont pris part au concours. Cette édition a également connu l'implication de sept (7) dragons jury et de quatre (4) dragons coachs, tous engagés pour encourager l'entrepreneuriat jeunesse.

Les participants au concours « Face aux dragons » ont bénéficié de deux formations sur le pitch de vente et le plan d'affaires. Les présentations devant le jury se sont déroulées les 6, 8 et 11 avril.

La remise des bourses s'est tenue les 5 et 6 mai à Trajectoire-emploi et au Juvenat Notre-Dame du Saint-Laurent, en compagnie de l'ambassadeur Luca Jalbert et de quelques coachs. **Un montant total de 10 000 \$** a été octroyé sous forme de bourses aux participants.

Projet entrepreneurial qui s'est démarqué :

EXIT, marque de vêtements visant le dépassement de soi

Quelques projets se sont démarqués, mais nous citerons en exemple EXIT. Son promoteur, Samuel Turgeon (18 ans), à l'issue de sa participation au concours Face aux Dragons où 700 \$ de bourse lui a été octroyé, il a aussi présenté son pitch de vente dans le cadre du projet incubateur entrepreneurial *La boutique du QUARTIER* et a été retenu.

Ainsi, depuis le 3 juin il dispose d'une place physique à La boutique du QUARTIER sise au 78, côte du Passage, où il expose ses collections de vêtements.



STATISTIQUES

DU 1^{er} AVRIL 2021 AU 31 MARS 2022

ENTREPRENEURIAT

Nombre de nouveaux participants

26

SOURCE DE REVENUS

Sans revenu	35 %
Prêts et bourses	35 %
Emploi	19 %
Assurance emploi	11 %

SOURCE DE RÉFÉRENCE

Établissements scolaires	61 %
A déjà utilisé les services	11 %
Parents/amis	8 %
Publicité	8 %
Organisation en santé et services sociaux	4 %
Inconnue	8 %

RÉSULTATS OBTENUS À LA FERMETURE DU DOSSIER

68 %	Projet complété
18 %	Report ou annulation-pandémie
8 %	Intègre un emploi/travail autonome
3 %	Transfert à l'interne
3 %	Inconnue

NIVEAU DE SCOLARITÉ

Secondaire non complété	54 %
Secondaire complété	19 %
Professionnel	8 %
Primaire	4 %
Universitaire	4 %
Autre	11 %

26**nouvelles personnes**

GENRE

Homme	58 %
Femme	42 %

ÂGE

11-12	19 %
13-14	12 %
15-17	23 %
18-25	31 %
26 +	15 %

Bénévolat

Le bénévolat: un générateur de changements !

Quatre écoles secondaires et 42 élèves se sont impliqués afin de mettre sur pied des projets ayant un impact positif sur leur milieu. Un organisme communautaire et 9 jeunes ont également été accompagnés dans la réalisation d'un projet pour et par les jeunes. Les projets touchaient des thématiques variées allant des arts au réaménagement d'une classe et d'un espace pour les devoirs scolaires.

Une subvention de 1 000 \$ par école/organisme était disponible. L'intervenante a également pu offrir de l'accompagnement dans la réalisation de ces divers projets.

Partenaires et projets mis sur pied :

1. École secondaire l'Aubier : *Concert de Noël*
2. École du Milieu de Lévis : *Découvrons le bénévolat*
3. École secondaire les Etchemins : *La classe flexible*
4. École de l'Îlot-des-Appalaches : *Faire la différence*
5. La Maison des jeunes de Charny Inc. : *Espace aide aux devoirs*



Volontariat

De jeunes adultes au service de leur communauté

Chez Trajectoire-emploi, nous soutenons les jeunes adultes lévisiens qui souhaitent mettre en œuvre un projet qui a un impact positif et une utilité collective dans notre milieu.

En 2021-2022, nous avons accompagné et financé principalement le projet L'Unisson, à travers plusieurs actions communautaires.

Voici quelques-unes de ces réalisations :

1. Communautaire en vrac : il s'agit d'un projet visant à favoriser une meilleure connaissance des ressources communautaires présentes sur le territoire. À cet effet, des capsules vidéo ont été réalisées.
2. Bac à jardinage : Projet qui a permis de mobiliser 15 bénévoles pour aider à la construction d'une trentaine de bacs à jardinage pour la communauté lévisienne.
3. Sortons la poésie : ce projet communautaire permet de faire rayonner la poésie et d'embellir la communauté grâce à l'affichage des poèmes. Plusieurs participants ont fait valoir leurs talents de poètes !
4. Lévis L'hiver : ce projet a permis d'initier la communauté immigrante aux sports d'hiver à Lévis (en ski alpin et en planche à neige)



Activités spéciales

Salon de l'emploi Lévis-Bellechasse

L'événement majeur en terme de recrutement dans la région était de retour en présentiel les 29 et 30 avril. **Quatre-vingt-quatorze entreprises étaient présentes et plus de 2000 postes étaient offerts** dans plusieurs secteurs d'activité.

Le Salon de l'emploi Lévis-Bellechasse a attiré près de 850 visiteurs lors de l'événement. **Trajectoire-emploi était sur place** et a travaillé conjointement avec d'autres organismes en employabilité, dans la zone emploi, afin d'offrir des services aux visiteurs tels que vérification et modifications mineures de CV, services-conseils, photocopie...

Emplois d'été

Cette année, l'atelier pour les parents a été à nouveau offert afin de les aider à **accompagner leurs jeunes dans leurs démarches de recherche d'emploi**. En partenariat avec l'UQAR – Campus de Lévis, 6 parents ont été informés et outillés lors de cet atelier virtuel, le 11 avril 2022.

Les ateliers offerts aux jeunes leur permettant de bien se préparer et d'être outillés face à leur première expérience d'emploi ont été donnés virtuellement et en présentiel dans La Maison des jeunes de l'Aigle le 18 mai 2022 et La Maison des jeunes de Charny Inc, le 1^{er} juin 2022. **Ainsi, ce sont 16 jeunes qui ont pu bénéficier de l'accompagnement des intervenantes.**

Ateliers pour les employés des camps de jour de la Ville de Lévis

Trajectoire-emploi a donné un atelier sur la thématique de l'employabilité destiné aux jeunes employés du camp de jour de la Ville de Lévis le 25 mai 2022. Ainsi, **68 participants** ont reçu de l'information concernant l'employabilité et le savoir-être en emploi.



Trajectoire-emploi DANS SON MILIEU

PARTENARIATS

Conciliation études-travail

À Lévis, on concilie!

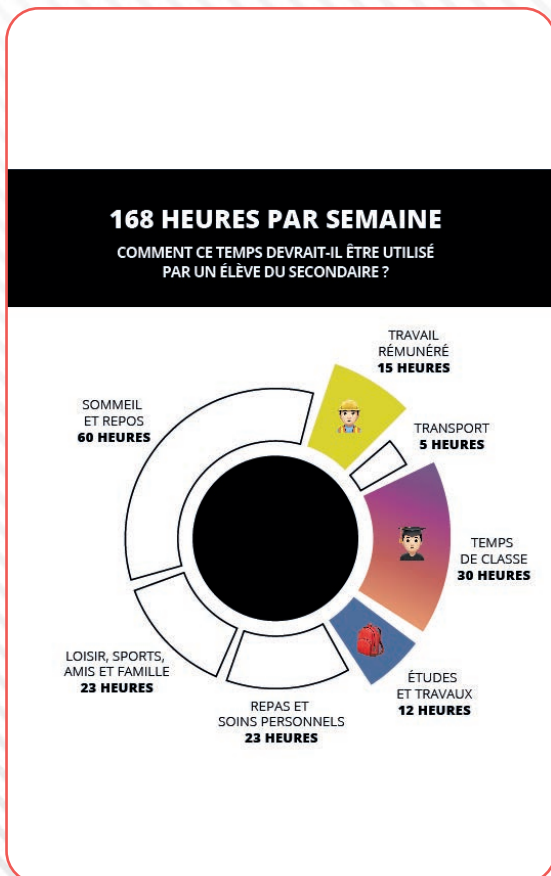
#MonChoixMesÉtudes est un mouvement de sensibilisation à la conciliation études-travail (CET) qui s'adresse aux étudiants, aux parents, aux intervenants et aux employeurs. Développé d'abord en Beauce- Sartigan, ce mouvement s'enracine maintenant en territoire lévisien grâce à l'initiative de Trajectoire-emploi.

Plusieurs acteurs du développement social et économique de Lévis sont mobilisés autour de cet enjeu depuis novembre 2018 et forment la table de concertation *À Lévis, on concilie!* animée par Trajectoire-emploi :

- Centre de services scolaire des Navigateurs (secteur jeune, éducation des adultes et formation professionnelle)
- Chambre de commerce de Lévis
- Centre intégré de santé et services sociaux de Chaudière-Appalaches
- Cégep de Lévis
- UQAR, campus de Lévis
- Services Québec
- Ville de Lévis (Développement économique Lévis)
- Partenaires pour la réussite éducative en Chaudière-Appalaches

Les actions suivantes ont été réalisées du 6 septembre au 8 novembre :

- Kiosque de sensibilisation au cégep et à l'UQAR
- Atelier de sensibilisation au cégep
- Présentation au comité de parents du CSSDN
- Présentation de la campagne et animation auprès d'intervenants
- Publicité sur les médias



PARTENARIATS

L'École du milieu de Lévis (EDML)

Un partenaire dans la complémentarité de services

L'EDML est sans contredit un service auprès des jeunes raccrocheurs qui s'intègre bien en complément de l'offre de services de Trajectoire-emploi. Le partenariat entre les deux organisations permet de partager des locaux ainsi que des ressources humaines et matérielles afin de pouvoir investir le plus possible dans les services directs aux jeunes.

Ce lien permet également à la clientèle 16-25 ans des deux organismes de bénéficier d'une plus grande diversité de services répondant à différents besoins.

Commission consultative en développement social et communautaire de la Ville de Lévis

Un plan d'action réalisé par le milieu et pour le milieu communautaire

Trajectoire-emploi est fier de siéger activement sur cette Commission depuis ses débuts. En juin 2020, la Commission déposait son premier plan d'action sous le thème Au cœur du courant Lévis. Ce plan d'action reconnaît que l'action communautaire est au cœur de la vitalité, de la croissance et de l'épanouissement de la population lévisienne. Notons que la Commission est devenue permanente au cours de l'année.

La Commission a pour mandat d'assurer une fonction de vigie et de **formuler des recommandations au conseil de la Ville** en matière de développement social et communautaire. Elle est composée de 32 membres, dont 19 organismes communautaires. Les membres ont principalement comme rôle :

- d'alimenter la Commission sur les principaux enjeux, besoins et particularités de la clientèle ou du secteur d'activités qu'ils représentent;
- de donner leur avis ou faire part de leur recommandations au conseil.



GUICHET UNIQUE-ACTION MAIN-D'ŒUVRE VILLE DE LÉVIS

La rareté de main-d'œuvre touche grandement Lévis depuis quelques années déjà. Les entreprises font face à de telles difficultés de recrutement que cela devient un enjeu pour le développement économique du territoire.

Un plan d'action triennal a vu le jour en 2019 et Trajectoire-emploi collabore à six des 10 axes d'interventions :

- Immigration – volet recrutement
- Soutien au recrutement
- Besoin des entreprises en formation
- Diversification de la formation et rétention des étudiants
- Adaptation des entreprises et productivité
- Soutien au financement de la main d'œuvre

Voici quelques éléments du plan d'action en lien avec notre secteur d'activités :

- Participer à la mise en place d'un salon de l'emploi intégrant des ateliers destinés aux personnes immigrantes et aux personnes ayant des particularités.
- Sensibiliser les entreprises à l'embauche de personnes sous-représentées ou ayant des particularités.
- Aider à faire connaître les entreprises offrant des emplois adaptés aux personnes handicapées ou aux personnes ayant des particularités.
- Recenser et diffuser les ressources disponibles pour le soutien à l'intégration sociale.
- Accompagner les travailleurs étrangers lors de leur arrivée pour favoriser leur intégration sociale.
- Outiller les entreprises afin de faciliter l'accueil et l'intégration des employés ayant un handicap ou ayant des particularités.
- Adopter des pratiques de gestion permettant aux jeunes étudiants à l'emploi de la Ville de concilier les études et le travail.
- Contribuer à la mise en œuvre de l'Entente sectorielle pour la persévérance scolaire et la réussite éducative en Chaudière-Appalaches.



COLLABORATIONS ET CONCERTATIONS

TABLE PROMOTION PRÉVENTION FAMILLE- ENFANCE-JEUNESSE (TABLE PP FEJ)

Depuis de nombreuses années, nous sommes présents à cette table de concertation afin de travailler avec les autres acteurs du milieu pour faire émerger des solutions aux défis des familles et des jeunes.

Dans les dernières années, nous avons traité d'enjeux tels que l'itinérance, le soutien alimentaire, l'accompagnement aux devoirs et les saines habitudes de vie.

COMITÉ PERSÉVÉRANCE SCOLAIRE

Depuis 2018-2019, la persévérance scolaire a été ciblée comme un enjeu prioritaire à la Table PP FEJ, qui a formé un comité pour y travailler. Grandement interpellé par la question, Trajectoire-emploi siège également sur ce comité. Cette implication nous a permis de développer, entre autres, le projet : À Lévis on concilie!

REGROUPEMENT DES CARREFOURS JEUNESSE- EMPLOI DE CHAUDIÈRE- APPALACHES

Ce regroupement permet aux neuf CJE de la région de partager sur les enjeux et les besoins de la clientèle 15-35 ans, de travailler avec des partenaires régionaux et de mettre sur pied des initiatives conjointes à l'échelle régionale ou supra-locale.

COMITÉ ORGANISATEUR DU SALON DE L'EMPLOI LÉVIS- BELLECHASSE (SELB)

Depuis les débuts du SELB, Trajectoire-emploi siège au comité organisateur ainsi qu'au sous-comité de la Zone emploi qui offre des services professionnels aux visiteurs. L'édition 2022 était de retour au Centre des congrès et d'exposition de Lévis et Trajectoire-emploi était sur place. Nous avons également contribué à l'organisation de la Zone emploi, regroupant les organismes de Bellechasse et Lévis qui offrent des services d'aide à l'emploi.

LA COMPÉTENCE N'A PAS D'ÂGE

Actif depuis juillet 2021, ce comité, porté par l'AQDR Lévis-Rive-Sud, est composé de plusieurs partenaires. Le mandat du comité de partenaires est d'appuyer la stratégie de déploiement d'une campagne qui vise à sensibiliser les organisations à l'apport et à la valeur des travailleurs et travailleuses expérimentés (TE) et à promouvoir les bonnes pratiques favorisant leur embauche, leur maintien et leur retour en emploi.

En octobre 2021 se tenait le premier Forum sous le thème : « *Rester ou retourner sur le marché du travail après 65 ans, est-ce payant ?* » où plus de soixante personnes ont pu entendre le conférencier Luc Godbout, titulaire de la Chaire de recherche en fiscalité et en finances publiques à l'Université de Sherbrooke, répondre à la question du thème du forum.

PROJET PILOTE DE TARIFICATION SOCIALE DES TRANSPORTS

Trajectoire-emploi était partie prenante de ce projet coordonné par le CAB, en partenariat avec la Ville de Lévis et la Société de transport de Lévis. Cela nous a permis de remettre gratuitement des billets d'autobus à notre clientèle en situation de précarité financière. Au total, 89 billets ont été distribués (soit 53 billets de 12 passages et 36 billets de 4 passages). La gratuité complète a été offerte en raison de la pandémie et de ses effets financiers sur un grand nombre de résidents lévisiens.

AUTRES AFFILIATIONS

- Association coopérative d'économie familiale Rive-Sud de Québec (ACEF)
- AXTRA - Alliance des centres-conseils en emploi
- Chambre de commerce Bellechasse-Etchemins
- Chambre de commerce de Lévis
- Collectif autonome des CJE du Québec
- Convergence action bénévole Bellechasse-Lévis- Lotbinière
- Corporation de développement communautaire de Bellechasse
- Corporation de développement communautaire de Lévis
- Santé Mentale Québec Chaudière Appalaches
- Partenaires pour la réussite éducative de Chaudière-Appalaches (PRÉCA)
- Radio Bellechasse-Etchemins
- Radio Lévis CJMD 96.9



Communication et promotion

CAMPAGNE PUBLICITAIRE

Trajectoire-emploi a toujours été actif en termes de démarchage et de création de partenariats dans le but de diffuser son offre de services à ses clientèles cibles. L'occasion a été donnée à Trajectoire-emploi de faire une campagne de notoriété sur les ondes de LEVIS CJMD 96.9 et dans le journal de Québec dans un cahier spécial sur la ville de Lévis. Au total, **1 270 diffusions de la publicité** de 15 secondes ont été faites en rotation générale (6h à minuit, incluant les émissions de grande écoute). En outre, nous avons réalisé des **publicités dans les médias sociaux et les hebdos locaux** (Journal de Lévis, La Voix du Sud et Peuple de Lotbinière).



MIE RCI

À NOS PARTENAIRES
FINANCIERS

Québec 

Secrétariat
à la jeunesse
Québec 

Secrétariat à l'action
communautaire
autonome
et aux initiatives
sociales
Québec 

TRAJECTOIRE-EMPLOI
EST UN MEMBRE

AXTRA
Alliance des
centres-conseils
en emploi



**TRAJECTOIRE
EMPLOI**

ORIENTATION • INTÉGRATION
ENTREPRENEURIAT

trajectoireemploi.com

